



Moduł prawny

Organizacja pomocy psychologiczno-pedagogicznej i kształcenia uczniów posiadających orzeczenia o potrzebie kształcenia specjalnego w okresie zdalnego nauczania

Pakiet szkoleniowy dla kadry JST

Aleksandra Kuźniak

Autorka materiału
Aleksandra Kuźniak

Redakcja merytoryczna
Dorota Jastrzębska

Redakcja językowa, korekta, przygotowanie do publikacji
Katarzyna Gańko

Ośrodek Rozwoju Edukacji

Warszawa 2022

Ośrodek Rozwoju Edukacji
Aleje Ujazdowskie 28
00-478 Warszawa

<http://www.ore.edu.pl>

Publikacja jest rozpowszechniana na zasadach licencji Creative Commons
[Uznanie autorstwa – Użycie niekomercyjne 4.0](#) (CC BY-NC)

Publikacja powstała w ramach projektu „Wsparcie kadry jednostek samorząd terytorialnego w zarządzaniu oświatą ukierunkowanym na rozwój szkół i kompetencji kluczowych uczniów – II etap”

Projekt pozakonkursowy o charakterze koncepcyjnym współfinansowany przez Unię Europejską w ramach środków Europejskiego Funduszu Społecznego realizowany w partnerstwie ze Związkiem Miast Polskich, w ramach Osi Priorytetowej II, Działania 2.10, Program Operacyjny WIEDZA – EDUKACJA – ROZWÓJ na lata 2014–2020.



Rzeczpospolita
Polska

Unia Europejska
Europejski Fundusz Społeczny



Spis treści

Program szkolenia	4
Wstęp	6
Podstawa prawna wsparcia uczniów ze szczególnymi potrzebami edukacyjnymi	6
Wymagania państwa wobec placówek oświatowych	7
Statut a pomoc psychologiczno-pedagogiczna	9
Przegląd podstawowych aktów prawnych regulujących organizację wsparcia uczniów ze szczególnymi potrzebami edukacyjnymi	10
Wczesne wspomaganie rozwoju dzieci	12
Indywidualny program lub tok nauki oraz organizacja indywidualnego programu lub toku nauki.....	12
Czas pracy nauczycieli: art. 42, art. 42a ustawy – Karta Nauczyciela:.....	12
Nauka zdalna uczniów ze szczególnymi potrzebami edukacyjnymi.....	13
Finansowanie wsparcia uczniów ze szczególnymi potrzebami edukacyjnymi.....	13
Specjaliści i pomoc psychologiczno-pedagogiczna.....	13
Finansowanie zajęć dla uczniów posiadających orzeczenia o potrzebie kształcenia specjalnego oraz opinii wczesnego wspomaganie rozwoju dzieci (WWR).....	14
Finansowanie pomocy psychologiczno-pedagogicznej.....	18
Specjalistyczne Centra Wspierające Edukację Włączającą (SCWEW)	18
Rola organów prowadzących w realizacji założeń edukacji włączającej.....	22
Obszary działania SCWEW	24
Wnioski.....	24
Co dalej?	24
Przykłady dobrych praktyk samorządowych	25
Organizacja wczesnego wspomaganie rozwoju	25
Wsparcie uczniów w zakresie pomocy psychologiczno-pedagogicznej i posiadających orzeczenie o potrzebie kształcenia specjalnego w okresie pandemii	26
Mierzenie efektywności wsparcia uczniów z orzeczeniami oraz z zakresu pomocy psychologiczno-pedagogicznej.....	30
Zalecenia – przykładowe zapisy	30
Bibliografia.....	31

Moduł prawny. Organizacja pomocy psychologiczno-pedagogicznej i kształcenia uczniów posiadających orzeczenia o potrzebie kształcenia specjalnego w okresie zdalnego nauczania

Program szkolenia

Temat szkolenia: Organizacja pomocy psychologiczno-pedagogicznej i kształcenia uczniów posiadających orzeczenia o potrzebie kształcenia specjalnego w okresie zdalnego nauczania

Cele ogólne szkolenia:

- Przekazanie uporządkowanej wiedzy o rozpoznawaniu i zaspakajaniu indywidualnych potrzeb rozwojowych uczniów w szkole/przedszkolu.
- Doskonalenie umiejętności elastycznego organizowania wsparcia uczniów ze specjalnymi potrzebami edukacyjnymi (SPE).
- Kształtowanie postaw gotowości do pełnego wdrożenia omawianych zadań szkoły/przedszkola.
- Nabycie umiejętności organizacji i finansowania zadań dotyczących pracy z uczniem o specjalnych potrzebach edukacyjnych.

Cele szczegółowe szkolenia:

Zakłada się, że po szkoleniu uczestnik:

- zapozna się z koncepcją edukacji włączającej,
- pozna współczesne trendy w zakresie pracy z uczniem ze specjalnymi potrzebami edukacyjnymi,
- pozna różne sposoby organizacji edukacji włączającej,
- będzie potrafił oszacować wielkość subwencji naliczanej na ucznia posiadającego określony rodzaj orzeczenia.

Adresaci: przedstawiciele jednostek samorządu terytorialnego (JST)

Treści szkolenia:

1. Organizacja pomocy psychologiczno-pedagogicznej w systemie oświaty w świetle zmian prawnych:
 - omówienie typów zajęć organizowanych w ramach pomocy psychologiczno-pedagogicznej;
 - realizacja zindywidualizowanej ścieżki realizacji obowiązkowego rocznego przygotowania przedszkolnego oraz zindywidualizowanej ścieżki kształcenia;
 - czas pracy nauczyciela a czas trwania zajęć z zakresu pomocy psychologiczno-pedagogicznej;
 - kwalifikacje nauczycieli w zakresie prowadzenia pomocy psychologiczno-pedagogicznej.
2. Finansowanie zadań dla uczniów o specjalnych potrzebach edukacyjnych:
 - metryczka subwencji oświatowej – analiza dokumentu, wskazanie przydatnych informacji;
 - analiza wag subwencyjnych na poszczególnych grupach uczniów;
 - liczenie wielkości subwencji oświatowej dla uczniów posiadających orzeczenia o potrzebie kształcenia specjalnego – ćwiczenia.

3. Rozwiązania organizacyjne dotyczące realizacji edukacji włączającej, pracy z uczniami ze specjalnymi potrzebami edukacyjnymi:
- propozycje działań wdrażających;
 - diagnoza sposobu realizacji edukacji włączającej – przykład arkusza diagnozującego organizację pracy z uczniami o specjalnych potrzebach edukacyjnych;
 - przykłady różnych koncepcji w JST w zakresie realizacji edukacji włączającej.

Metody i formy prowadzenia zajęć:

- metoda asymilacji wiedzy na podstawie przykładów skutecznych działań,
- seminarium z elementami wykładu i prezentacji wzorów do zastosowania.

Wstęp

Organizacja pomocy psychologiczno-pedagogicznej oraz kształcenie uczniów posiadających orzeczenie o potrzebie kształcenia specjalnego w okresie zdalnego nauczania była i jest nie lada wyzwaniem. Zdecydowanie łatwiej proces ten przebiega w odniesieniu do uczniów nieposiadających orzeczenia o potrzebie kształcenia specjalnego, natomiast możliwość prowadzenia efektywnego kształcenia w stosunku do uczniów z orzeczeniami okazuje się nierzadko bardzo ograniczona, a niekiedy nawet niemożliwa do realizacji. Stąd szczególnie rodzicom dzieci bardzo zależy, aby placówki specjalne pracowały stacjonarnie również w okresie pandemii. Dotyczy to zwłaszcza tych uczniów, którzy nie mogą pracować w domu. Decyzję w tej sprawie podejmował dyrektor placówki.

Podstawa prawna wsparcia uczniów ze szczególnymi potrzebami edukacyjnymi

Pomoc psychologiczno-pedagogiczna udzielana dzieciom i młodzieży w przedszkolu, szkole i placówce polega na:

- rozpoznawaniu indywidualnych potrzeb rozwojowych i edukacyjnych oraz możliwości psychofizycznych dzieci i uczniów, jak również czynników środowiskowych wpływających na ich funkcjonowanie w przedszkolu, szkole i placówce;
- zaspokajaniu potrzeb rozwojowych i edukacyjnych uczniów.

Pomoc psychologiczno-pedagogiczna realizowana jest w celu wspierania potencjału rozwojowego ucznia i stwarzania warunków do jego aktywnego i pełnego uczestnictwa w życiu przedszkola, szkoły i placówki oraz w środowisku społecznym. Udzielanie pomocy psychologiczno-pedagogicznej jest istotną częścią pracy każdego nauczyciela.

Zapewnienie uczniom pomocy psychologiczno-pedagogicznej, adekwatnej do rozpoznanych potrzeb w tym zakresie, należy do kompetencji **dyrektora przedszkola/szkoły**, który:

- w porozumieniu z organem prowadzącym podejmuje decyzje m.in. dotyczące zatrudnienia nauczycieli i specjalistów wykonujących zadania z zakresu pomocy psychologiczno-pedagogicznej, w szczególności psychologów, pedagogów, logopedów i doradców zawodowych;
- ustala formy udzielania tej pomocy, okres ich udzielania oraz wymiar godzin, w którym poszczególne formy będą realizowane z danym dzieckiem/ucznikiem.

Na poziomie lokalnym – w jednostce systemu oświaty, w porozumieniu z organem prowadzącym (OP) – podejmowane są decyzje m.in. o sposobach zaspokajania potrzeb dzieci i młodzieży czy wymiarze godzin, które wynikają z rzeczywistych, rozpoznanych potrzeb, w tym dotyczące zatrudniania nauczycieli specjalistów.

Należy podkreślić, że **wsparcie w zakresie pomocy psychologiczno-pedagogicznej dotyczy wszystkich placówek oświatowych**, także przedszkoli niepublicznych zgodnie z artykułem 177 ustawy z 14 grudnia 2016 r. **Placówki niepubliczne są więc zobowiązane do zapewnienia dzieciom i młodzieży pomocy psychologiczno-pedagogicznej na zasadach określonych dla placówek publicznych**. Finansowanie wsparcia pozostaje na takim samym poziomie, jak w placówkach publicznych prowadzonych przez JST, gdyż dany samorząd przekazuje dotację do

placówki niepublicznej w wysokości kwoty subwencji wynikającej z dodatkowych wag w zależności od rodzaju dysfunkcji.

System oświaty (**ustawa Prawo oświatowe, u.p.o.**) zapewnia dzieciom i młodzieży m.in.:

- realizację prawa do kształcenia, wychowania i opieki, odpowiednich do wieku i osiągniętego rozwoju;
- dostosowanie treści, metod i organizacji nauczania do możliwości psychofizycznych uczniów, a także możliwość korzystania z pomocy psychologiczno-pedagogicznej i specjalnych form pracy dydaktycznej;
- możliwość pobierania nauki we wszystkich typach szkół przez dzieci i młodzież niepełnosprawną, niedostosowaną społecznie i zagrożoną niedostosowaniem społecznym, zgodnie z indywidualnymi potrzebami rozwojowymi i edukacyjnymi oraz predyspozycjami;
- opiekę nad uczniami niepełnosprawnymi przez umożliwianie realizowania zindywidualizowanego procesu kształcenia, form i programów nauczania oraz zajęć rewalidacyjnych;
- opiekę nad uczniami szczególnie uzdolnionymi poprzez umożliwianie realizowania indywidualnych programów nauczania oraz ukończenia szkoły każdego typu w skróconym czasie.

Mówiąc o uczniu, ustawodawca miał na myśli także wychowanka przedszkola.

Sposób realizacji wymienionych praw uczniów określono szczegółowo w **aktach wykonawczych**, w tym z uwzględnieniem podstawowych zasad organizacji i udzielania w szkole pomocy psychologiczno-pedagogicznej, do których należą m.in.:

- rozporządzenie Ministra Edukacji Narodowej z 9 sierpnia 2017 r. w sprawie zasad udzielania i organizacji pomocy psychologiczno-pedagogicznej w publicznych przedszkolach, szkołach i placówkach – dalej: rozporządzenie w sprawie pomocy psychologiczno-pedagogicznej;
- rozporządzenie Ministra Edukacji Narodowej z 9 sierpnia 2017 r. w sprawie warunków organizowania kształcenia, wychowania i opieki dla dzieci i młodzieży niepełnosprawnych, niedostosowanych społecznie i zagrożonych niedostosowaniem społecznym.

Wymagania państwa wobec placówek oświatowych

Jednym z wymagań stawianych przedszkolom jest podejmowanie niezbędnych działań w celu tworzenia optymalnych warunków realizacji działalności dydaktycznej, wychowawczej, opiekuńczej oraz innej działalności statutowej oraz zapewnienia każdemu dziecku warunków niezbędnych do jego rozwoju, podnoszenia jakości pracy przedszkola i jej rozwoju organizacyjnego (art. 44 u.p.o.).

Działania te dotyczą:

- efektów w zakresie kształcenia, wychowania i opieki oraz realizacji celów i zadań statutowych;
- organizacji procesów kształcenia, wychowania i opieki;
- tworzenia warunków do rozwoju i aktywności, w tym kreatywności, uczniów;

- współpracy z rodzicami i środowiskiem lokalnym;
- zarządzania szkołą lub placówką.

Powyższe cele zostały uszczegółowione w **wymaganiach** określonych dla poszczególnych typów placówek w rozporządzeniu w sprawie wymagań wobec szkół i placówek (rozporządzenie Ministra Edukacji Narodowej z 1 sierpnia 2017 r. w sprawie wymagań wobec szkół i placówek (Dz.U. z 2017 r. poz. 1611 ze zm.).

Wybrane wymagania wobec przedszkoli i szkół w odniesieniu do kształcenia i wychowania dzieci i uczniów ze specjalnymi potrzebami edukacyjnymi obejmują:

Wymaganie 1: procesy wspomagania rozwoju i edukacji dzieci są podporządkowane indywidualnym potrzebom edukacyjnym i rozwojowym oraz możliwościom psychofizycznym dzieci, planowanie procesów edukacyjnych służy rozwojowi uczniów.

Wymaganie 2: dzieci nabywają wiadomości i umiejętności określone w podstawie programowej i wykorzystują je w zabawie i w sytuacjach zadaniowych, podczas wykonywania zadań i rozwiązywania problemów.

Wymaganie 3: dzieci i uczniowie są zaangażowani w zajęcia, a nauczyciele podejmują działania sprzyjające podejmowaniu różnorodnej aktywności.

Wymaganie 4: dzieci w przedszkolu czują się bezpiecznie, szkoła lub placówka realizuje działania wychowawcze i profilaktyczne – w tym mające na celu eliminowanie zagrożeń oraz wzmacnianie pożądanych zachowań – które są dostosowane do potrzeb uczniów i środowiska, działania szkoły zapewniają uczniom bezpieczeństwo fizyczne i psychiczne, a relacje między wszystkimi członkami społeczności szkolnej są oparte na wzajemnym szacunku i zaufaniu.

Wymaganie 5: w przedszkolu, szkole lub placówce rozpoznaje się możliwości psychofizyczne i potrzeby rozwojowe, sposoby uczenia się oraz sytuację społeczną każdego ucznia. W szkole lub placówce prowadzi się indywidualizację procesu edukacji w odniesieniu do potrzeb uczniów. Szkoła lub placówka pomaga przezwyciężyć trudności ucznia wynikające z jego sytuacji społecznej. Zajęcia rozwijające zainteresowania i uzdolnienia, zajęcia dydaktyczno-wyrównawcze i specjalistyczne organizowane dla uczniów wymagających szczególnego wsparcia w rozwoju lub pomocy psychologiczno-pedagogicznej oraz zajęcia rewalidacyjne dla uczniów z niepełnosprawnością są odpowiednie do rozpoznanych potrzeb każdego ucznia.

Wymaganie 6: w przedszkolu i w szkole współpracuje się z rodzicami na rzecz rozwoju ich dzieci.

Wymaganie 7: współpraca przedszkola, szkoły lub placówki ze środowiskiem lokalnym wpływa na ich wzajemny rozwój oraz na rozwój dzieci i uczniów.

Wymaganie 8: w przedszkolu analizuje się wyniki badań zewnętrznych i wewnętrznych dotyczących wspomagania rozwoju i edukacji dzieci służące podnoszeniu jakości procesów edukacyjnych, nauczyciele planują i podejmują działania służące jakości procesów edukacyjnych w szkole.

Wymaganie 9: zarządzanie przedszkolem koncentruje się na zapewnieniu warunków odpowiednich do rozwoju dzieci, zarządzanie szkołą lub placówką koncentruje się na

zapewnieniu warunków organizacyjnych odpowiednich do realizacji zadań dydaktycznych, wychowawczych i opiekuńczych.

Statut a pomoc psychologiczno-pedagogiczna

Podstawą działania szkoły i przedszkola powinny być odpowiednie zapisy w prawie wewnętrznym, a przede wszystkim w **statucie placówki**, regulującym sposób działania w obszarze organizacji kształcenia, wychowania i opieki dzieci i młodzieży ze specjalnymi potrzebami edukacyjnymi. W każdej sytuacji, gdy przepisy prawa nie precyzują zasad postępowania, dobrze jest uregulować te kwestie zapisami prawa wewnętrznego. Dyrektor, sprawując nadzór pedagogiczny, odpowiada m.in. za przestrzeganie statutu (art. 55 ust. 2 pkt 4 u.p.o.).

Jakie zagadnienia warto uregulować w statucie placówki oświatowej w odniesieniu do organizacji kształcenia, wychowania i opieki dzieci ze specjalnymi potrzebami edukacyjnymi?

1. Cele i zadania przedszkola wynikające z przepisów prawa, w tym w zakresie udzielania pomocy psychologiczno-pedagogicznej, organizowania opieki nad dziećmi niepełnosprawnymi, umożliwiania dzieciom podtrzymywania poczucia tożsamości narodowej, etnicznej, językowej i religijnej, z uwzględnieniem zasad bezpieczeństwa oraz zasad promocji i ochrony zdrowia.
2. Sposób realizacji zadań przedszkola, z uwzględnieniem wspomagania indywidualnego rozwoju dziecka oraz wspomagania rodziny w wychowaniu dziecka i przygotowaniu go do nauki w szkole, a w przypadku dzieci niepełnosprawnych – ze szczególnym uwzględnieniem rodzaju niepełnosprawności.
3. Organizację zajęć dodatkowych, z uwzględnieniem w szczególności potrzeb i możliwości rozwojowych dzieci.
4. Zakres zadań nauczycieli oraz innych pracowników, w tym zadań związanych z:
 - współdziałaniem z rodzicami w sprawach wychowania i nauczania dzieci, z uwzględnieniem prawa rodziców do znajomości zadań wynikających z programu wychowania przedszkolnego realizowanego w danym oddziale i uzyskiwania informacji dotyczących dziecka, jego zachowania i rozwoju;
 - planowaniem i prowadzeniem pracy dydaktyczno-wychowawczej oraz odpowiedzialnością za jej jakość;
 - prowadzeniem obserwacji pedagogicznych mających na celu poznanie i zabezpieczenie potrzeb rozwojowych dzieci oraz dokumentowaniem tych obserwacji;
 - współpracą ze specjalistami świadczącymi pomoc psychologiczno-pedagogiczną, opiekę zdrowotną i inną.

W statutach placówek powinny zostać również uwzględnione:

1. Organizacja współdziałania z poradniami psychologiczno-pedagogicznymi oraz innymi instytucjami świadczącymi poradnictwo i specjalistyczną pomoc dzieciom i rodzicom.

2. Prawa dzieci związane z zapewnieniem zindywidualizowanego procesu kształcenia, dostosowania form i metod pracy oraz programów nauczania.
3. Możliwości korzystania z pomocy psychologiczno-pedagogicznej i specjalnych form pracy dydaktycznej oraz zajęć rewalidacyjnych.
4. Organizacja pracy przedszkola, w tym organizacja wczesnego wspomaganie rozwoju dzieci, jeżeli placówka takie wspomaganie prowadzi, a także zajęć rewalidacyjno- wychowawczych, jeżeli takie zajęcia są prowadzone w przedszkolu.

Jak traktować pod względem finansowym zajęcia z zakresu pomocy psychologiczno-pedagogicznej?

W ramach innych zajęć i czynności, o których mowa w art. 42 ust. 2 pkt 2 w związku z art. 42 ust. 2d Karty nauczyciela, nauczyciel realizuje m.in. zadania i czynności wynikające z zadań statutowych szkoły, w tym zajęcia opiekuńcze i wychowawcze uwzględniające potrzeby i zainteresowania uczniów. Jednak w zakresie „innych zajęć i czynności” nauczyciel nie może prowadzić zajęć z zakresu pomocy psychologiczno-pedagogicznej, w tym zajęć dla uczniów szczególnie uzdolnionych oraz zajęć opieki świetlicowej. W ramach godzin statutowych mogą być natomiast prowadzone zajęcia rozwijające zainteresowania uczniów.

Przegląd podstawowych aktów prawnych regulujących organizację wsparcia uczniów ze szczególnymi potrzebami edukacyjnymi

Rozporządzenie Ministra Edukacji Narodowej z dnia 9 sierpnia 2017 r. w sprawie zasad organizacji i udzielania pomocy psychologiczno-pedagogicznej w publicznych przedszkolach, szkołach i placówkach (Dz.U. z 2020 r. poz. 1280) – par. 6 rozporządzenia:

Rodzaje pomocy psychologiczno-pedagogicznej:

- przedszkole i placówka:
 - zajęcia rozwijające uzdolnienia;
 - zajęcia specjalistyczne: korekcyjno-kompensacyjne, logopedyczne;
 - socjoterapeutyczne oraz inne zajęcia o charakterze terapeutycznym;
 - w zakresie zindywidualizowanej ścieżki realizacji obowiązkowego rocznego przygotowania przedszkolnego;
 - w zakresie porad i konsultacji;
- szkoła:
 - zajęcia rozwijające uzdolnienia;
 - zajęcia dydaktyczno-wyrównawcze;
 - zajęcia specjalistyczne: korekcyjno-kompensacyjne, logopedyczne, socjoterapeutyczne oraz inne zajęcia o charakterze terapeutycznym;
 - zajęcia związane z wyborem kierunku kształcenia i zawodu oraz planowaniem kształcenia i kariery zawodowej [szkoły podstawowe i ponadpodstawowe];
 - w zakresie zindywidualizowanej ścieżki kształcenia;
 - w zakresie porad i konsultacji.

Rozporządzenie określa **zasady tworzenia grup**, przy realizacji pomocy psychologiczno-pedagogicznej:

- zajęcia dydaktyczno-wyrównawcze: do 8 uczniów,
- zajęcia rozwijające uzdolnienia: do 8 uczniów,
- zajęcia korekcyjno-kompensacyjne: do 5 uczniów,
- zajęcia logopedyczne: do 4 uczniów,
- zajęcia socjoterapeutyczne, terapeutyczne: do 10 uczniów,
- w klasie terapeutycznej: do 15 uczniów.

W oddziałach integracyjnych i oddziałach specjalnych – liczących co najmniej 3 uczniów posiadających orzeczenie o potrzebie kształcenia specjalnego wydane ze względu na niepełnosprawność, na zajęciach, o których mowa w ust. 1 pkt 1–3, podział na grupy jest obowiązkowy, z tym że grupa oddziałowa, międzyoddziałowa lub międzyklasowa nie może liczyć mniej niż 5 uczniów.

Zindywidualizowana ścieżka kształcenia dotyczy zajęć realizowanych wspólnie z oddziałem szkolnym oraz indywidualnie z uczniem.

- Tygodniowy wymiar godzin realizowanych indywidualnie z uczniem, na wniosek rodziców ucznia lub pełnoletniego ucznia, z uwzględnieniem opinii poradni oraz indywidualnego programu edukacyjno-terapeutycznego (IPET), ustala dyrektor szkoły, biorąc pod uwagę konieczność realizacji przez ucznia całej podstawy programowej, przewidzianej na dany etap edukacyjny.
- Zindywidualizowanej ścieżki kształcenia nie organizuje się dla uczniów objętych kształceniem specjalnym lub indywidualnym nauczaniem.
- Godzina zajęć trwa 45 minut.
- Dopuszcza się prowadzenie zajęć w czasie dłuższym lub krótszym niż 45 minut, z zachowaniem ustalonego dla ucznia łącznego tygodniowego czasu tych zajęć, jeżeli jest to uzasadnione potrzebami ucznia.
- Ponadto w przepisach o ramowych planach nauczania wskazano także, że ramowy plan nauczania obejmuje obowiązkowo zajęcia z zakresu pomocy psychologiczno-pedagogicznej realizowane zgodnie z przepisami wydanymi na podstawie art. 47 ust. 1 pkt 5 ustawy – Prawo oświatowe, tj. zasady organizacji i udzielania pomocy psychologiczno-pedagogicznej w szkołach i placówkach, które powinny tworzyć warunki dla zaspokajania potrzeb rozwojowych i edukacyjnych uczniów, w szczególności wspomagać rozwój uczniów i efektywność uczenia się
- Z kolei organ prowadzący szkołę jest obowiązany zapewnić środki finansowe na realizację zadań wynikających z przepisów prawa oświatowego, w tym również na realizację pomocy psychologiczno-pedagogicznej, które muszą być uwzględnione w arkuszu organizacji szkoły. Dyrektor szkoły, w przypadku stwierdzenia, że uczeń potrzebuje dodatkowych zajęć, w pierwszej kolejności bierze pod uwagę określoną w arkuszu organizacji szkoły odpowiednio liczbę godzin zajęć z zakresu pomocy psychologiczno-pedagogicznej oraz innych zajęć wspomagających proces kształcenia lub liczbę godzin zajęć prowadzonych przez nauczycieli i wychowawców grup wychowawczych. Jeżeli okaże się to niewystarczające, występuje do organu prowadzącego o zatwierdzenie aneksu do arkusza organizacji szkoły. Wielkość

wsparcia uczniów szczególnie w zakresie pomocy psychologiczno-pedagogicznej uzależniona jest w znacznej mierze od zamożności samorządu i priorytetów oświatowych.

Wczesne wspomaganie rozwoju dzieci

Rozporządzenie Ministra Edukacji Narodowej z dnia 24 sierpnia 2017 r. w sprawie organizowania wczesnego wspomaganie rozwoju dzieci (Dz.U. z 2017 r. poz. 1635):

- Zajęcia organizuje się w wymiarze od 4 do 8 godzin w miesiącu indywidualnie z dzieckiem i jego rodziną, za zgodą organu prowadzącego wymiar godzin może być wyższy.
- W celu rozwijania kompetencji społecznych i komunikacyjnych przygotowujących dziecko do funkcjonowania w życiu społecznym zajęcia w ramach wczesnego wspomaganie mogą być prowadzone w grupie, z udziałem rodzin dzieci lub innych dzieci objętych wczesnym wspomaganie. Liczba dzieci w grupie nie może przekraczać 3.
- Zajęcia w ramach wczesnego wspomaganie, w szczególności z dziećmi, które nie ukończyły 3 roku życia, mogą być prowadzone także w domu rodzinnym.
- Miejsce prowadzenia zajęć w ramach wczesnego wspomaganie ustala dyrektor podmiotu, o którym mowa w art. 127 ust. 5 ustawy, a w przypadku innej formy wychowania przedszkolnego prowadzonej przez osobę prawną niebędącą jednostką samorządu terytorialnego lub osobę fizyczną – osobą kierującą inną formą wychowania przedszkolnego, w uzgodnieniu z rodzicami dziecka.

Indywidualny program lub tok nauki oraz organizacja indywidualnego programu lub toku nauki

Rozporządzenie Ministra Edukacji Narodowej i Sportu z dnia 9 sierpnia 2017 r. w sprawie warunków i trybu udzielania zezwoleń na indywidualny program lub tok nauki oraz organizacji indywidualnego programu lub toku nauki (Dz. U. z 2017 r. nr 1569):

- Uczeń może realizować indywidualny program lub tok nauki na każdym etapie edukacyjnym i w każdym typie szkoły.
- Najwcześniej od klasy II [po upływie co najmniej jednego roku nauki, a w uzasadnionych przypadkach po śródrocznej klasyfikacji ucznia.
- Podejmowanie decyzji przez dyrektora [pozytywna opinia rady pedagogicznej i pozytywna opinia publicznej poradni psychologiczno-pedagogicznej].

Czas pracy nauczycieli: art. 42, art. 42a ustawy – Karta Nauczyciela:

- Tygodniowy obowiązkowy wymiar godzin zajęć dla nauczyciela pedagoga, logopedy, psychologa i doradcy zawodowego, a także terapeuty pedagogicznego, z wyjątkiem nauczycieli zatrudnionych w poradni psychologiczno-pedagogicznej, wynosi do 22 godzin.
- Tygodniowy obowiązkowy wymiar godzin zajęć dla nauczyciela przedszkola i oddziałów przedszkolnych realizujących zajęcia w oddziale dzieci 6-letnich i młodszych, wynosi do 25 godzin.
- Pensum nauczycieli posiadających kwalifikacje z zakresu pedagogiki specjalnej, zatrudnianych dodatkowo w celu współorganizowania kształcenia integracyjnego oraz współorganizowania kształcenia uczniów niepełnosprawnych, niedostosowanych społecznie oraz zagrożonych

niedostosowaniem społecznym, jednolite określenie w ustawie w wymiarze 20 godzin tygodniowo.

Nauka zdalna uczniów ze szczególnymi potrzebami edukacyjnymi

Po doświadczeniach z poprzedniego roku szkolnego resort oświaty zdecydował się przyjąć **dodatkowe rozwiązania dla uczniów ze specjalnymi potrzebami**. Dzieciom, które ze względu na niepełnosprawność lub np. warunki domowe nie będą mogły uczyć się zdalnie w domu, dyrektor będzie zobowiązany zorganizować nauczanie stacjonarne lub zdalne w szkole (z wykorzystaniem szkolnych komputerów). Trochę inne zasady obowiązują szkoły specjalne i specjalne ośrodki szkolno-wychowawcze (SOSW). Dyrektorzy tych placówek mogą sami decydować o trybie nauczania w klasach IV–VIII szkół podstawowych i w szkołach ponadpodstawowych.

Finansowanie wsparcia uczniów ze szczególnymi potrzebami edukacyjnymi

Proces organizacji i finansowania pomocy psychologiczno-pedagogicznej oraz kształcenie uczniów posiadających orzeczenie o potrzebie kształcenia specjalnego budzi wiele kontrowersji zarówno ze strony rodziców, jak i nauczycieli oraz dyrektorów placówek oświatowych, a także przedstawicieli jednostek samorządu terytorialnego. Rodzice bardzo często zgłaszają potrzebę zwiększenia środków na wsparcie ich dzieci, placówki oświatowe podkreślają brak specjalistów, którzy realizowaliby zadania określone w orzeczeniach poradni psychologiczno-pedagogicznych i wskazanych w indywidualnych programach terapeutycznych, natomiast przedstawiciele JST zwracają uwagę na brak bardziej precyzyjnych uregulowań prawnych określających wysokość wsparcia dla uczniów ze szczególnymi potrzebami edukacyjnymi.

Propozycja Ministerstwa Edukacji i Nauki (MEiN) w zakresie nowego sposobu naliczania subwencji, dotyczącej wsparcia uczniów ze szczególnymi potrzebami edukacyjnymi – przedstawiona podczas konferencji „Wyzwania współczesnej edukacji a rozwój oświaty samorządowej” (16–17 września 2021 r.), zaprezentowana przez Grzegorza Pochopnia – zawiera zmianę sposobu finansowania zadania. Dotyczy ona następujących zagadnień:

Specjaliści i pomoc psychologiczno-pedagogiczna

Obecnie nie funkcjonują standardy zatrudnienia specjalistów w placówkach oświatowych, choć wszyscy mają świadomość dużej roli tych nauczycieli w procesie dydaktycznym i wychowawczym. Potrzeba ta stała się szczególnie ważna obecnie, gdy mamy za sobą doświadczenia roku pracy najczęściej w trybie zdalnym. Stąd w proponowanym modelu zmian i doskonalenia procesu wsparcia środowiska oświatowego proponowane są następujące rozwiązania:

- Finansowanie standardów zatrudnienia etatów specjalistów (logopedy, pedagoga, pedagoga specjalnego i psychologa) w przedszkolach i szkołach.
- Projektowane założenie docelowe to ustalenie minimalnej wartości etatów specjalistów w zależności od wielkości szkoły/przedszkola/zespołu mierzonej liczbą uczniów; zróżnicowanie w tym zakresie wydaje się bardzo duże, stąd będą samorzady, które spełniają te standardy już teraz, ale dla większości będzie to na pewno wyzwaniem.

- Zwiększenie subwencji oświatowej o dodatkową kwotę, której wymaga realizacja projektowanych standardów. Samorządy mają otrzymać pełne finansowanie w subwencji oświatowej wynikające ze zwiększenia standardów do poziomów ustalonych w przepisach prawa. Obecny rynek pracy dotyczący możliwości pozyskania specjalistów już jest bardzo trudny, tym bardziej założenie to może okazać się bardzo dużym wyzwaniem zarówno dla samorządów, jak i dla dyrektorów.

Pomoc psychologiczno-pedagogiczna to jednak nie tylko specjaliści. Stąd proponowane zmiany odnoszą się także do **wag subwencyjnych** w zakresie pomocy psychologiczno-pedagogicznej, a w szczególności:

- zwiększenia obecnych wag (obecnie P49 i P50) w subwencji oświatowej na pomoc psychologiczno-pedagogiczną;
- przyznania dodatkowych godzin pomocy psychologiczno-pedagogicznej w ramach powyższych wag, zapewniających finansowanie większej liczby godzin pomocy tygodniowo (oprócz zapewnienia standardów specjalistów).

W zaprezentowanej koncepcji odniesiono się do dotychczasowego sposobu organizacji i finansowania wsparcia uczniów ze szczególnymi potrzebami edukacyjnymi. Przypomnienie obecnego stanu wydaje się bardzo ważne, gdyż opracowane zmiany ściśle się do niego odnoszą.

Finansowanie zajęć dla uczniów posiadających orzeczenia o potrzebie kształcenia specjalnego oraz opinii wczesnego wspomaganie rozwoju dzieci (WWR)

Obecnie mamy w subwencji oświatowej podział uczniów **na cztery kategorie niepełnosprawności i WWR**. Należy podkreślić, że nie ma dopasowanego finansowania do potrzeb konkretnego ucznia. Wysokość wag i ich wielkość ustalana jest każdego roku w rozporządzeniu w sprawie podziału subwencji oświatowej, w którym to określa się także kwotę standardu A (od którego liczy się wartość wagi i która na rok 2021 wynosiła 6 069 zł).

- P4 = 1,4
- P5 i P67 = 2,9
- P6 i P68 = 3,6
- P7 i P63 = 9,5
- P65 = 0,084

Wagi te dotyczą następujących dysfunkcji:

- P4 – uczniowie/słuchacze z niepełnosprawnością intelektualną w stopniu lekkim, niedostosowani społecznie, zagrożeni niedostosowaniem społecznym, posiadający orzeczenie poradni psychologiczno-pedagogicznej o potrzebie kształcenia specjalnego aktywne na 30.09.2020 r. (uczniowie z niepełnosprawnością intelektualną w stopniu lekkim z dodatkową przyczyną: niedostosowanie społeczne lub zagrożenie niedostosowaniem społecznym liczeni są dwa razy) we wszystkich szkołach publicznych i niepublicznych (bez uczniów oddziałów wychowania przedszkolnego) oraz uczniowie wszystkich typów szkół specjalnych przy młodzieżowych ośrodkach wychowawczych – MOW, którzy nie posiadają orzeczenia o potrzebie kształcenia specjalnego (liczeni są także uczniowie szkół przy młodzieżowych ośrodkach socjoterapii – MOS, nieposiadający orzeczenia o potrzebie

kształcenia specjalnego, którzy mają jednocześnie wykazany pobyt w MOW w tym samym zespole na 30.09.2020 r.). W przypadku szkół związanych w podmiotach leczniczych liczeni są uczniowie, którzy mają wykazane orzeczenie o potrzebie kształcenia specjalnego aktywne na 30.09.2020 r. i nie są przypisani do oddziału podstawowego w innej szkole.

- P5 – uczniowie niewidomi i słabowidzący, z niepełnosprawnością ruchową w tym z afazją, posiadający orzeczenie poradni psychologiczno-pedagogicznej o potrzebie kształcenia specjalnego aktywne na 30.09.2020 r. we wszystkich szkołach publicznych i niepublicznych (bez uczniów oddziałów wychowania przedszkolnego). W przypadku szkół związanych w podmiotach leczniczych liczeni są uczniowie, którzy mają wykazane orzeczenie o potrzebie kształcenia specjalnego aktywne na 30.09.2020 r. i nie są przypisani do oddziału podstawowego w innej szkole.
- P6 – uczniowie niesłyszący i słabosłyszący, z niepełnosprawnością intelektualną w stopniu umiarkowanym lub znacznym, posiadający orzeczenie poradni psychologiczno-pedagogicznej o potrzebie kształcenia specjalnego aktywne na 30.09.2020 r. we wszystkich szkołach publicznych i niepublicznych przypisani do oddziału podstawowego na 30.09.2020 r. (bez uczniów oddziałów wychowania przedszkolnego). W szkołach związanych w podmiotach leczniczych liczeni są uczniowie, którzy mają wykazane orzeczenie o potrzebie kształcenia specjalnego aktywne na 30.09.2020 r. i nie są przypisani do oddziału podstawowego w innej szkole.
- P7 – dzieci i uczniowie z niepełnosprawnością intelektualną w stopniu głębokim z orzeczeniem o potrzebie zajęć rewalidacyjno-wychowawczych aktywnym na 30.09.2020 r. w oddziałach RW (przypisanie na 30.09.2020 r.) w szkołach, przedszkolach, oddziałach przedszkolnych w szkołach podstawowych, innych formach wychowania przedszkolnego, specjalnych ośrodkach szkolno-wychowawczych, specjalnych ośrodkach wychowawczych, poradniach psychologiczno-pedagogicznych bez względu na wiek, uczniowie z niepełnosprawnościami sprzężonymi oraz z autyzmem, w tym z zespołem Aspergera, z orzeczeniem o potrzebie kształcenia specjalnego aktywnym na 30.09.2020 r. w oddziałach podstawowych (przypisanie na 30.09.2020 r.); uczniowie, którzy nie są przypisani do oddziału dodatkowego IPET w ośrodkach rewalidacyjno-wychowawczych (ORW) na 30.09.2020 r. W szkołach związanych w podmiotach leczniczych liczeni są uczniowie, którzy mają wykazane orzeczenie o potrzebie kształcenia specjalnego aktywne na 30.09.2020 r. i nie są przypisani do oddziału podstawowego w innej szkole.
- P63 – dzieci z oddziałów wychowania przedszkolnego (przypisanie na 30.09.2020 r.) w przedszkolach, innych formach wychowania przedszkolnego i w oddziałach przedszkolnych w szkołach podstawowych z niepełnosprawnościami sprzężonymi i z autyzmem, w tym z zespołem Aspergera, z orzeczeniem o potrzebie kształcenia specjalnego aktywnym na 30.09.2020 r., którzy nie spełniają obowiązku wychowania przedszkolnego w ORW (nie zaznaczony wskaźnik Czy w ramach okresu obowiązywania orzeczenia o potrzebie kształcenia specjalnego uczeń spełnia obowiązek w ORW?).
- P 65 – dzieci objęte wczesnym wspomaganie rozwoju we wszystkich szkołach i placówkach wypełniających informacje o wczesnym wspomaganie rozwoju (przedszkola, oddziały przedszkolne w szkołach podstawowych, inne formy wychowania przedszkolnego, szkoły podstawowe, specjalne ośrodki szkolno-wychowawcze, specjalne ośrodki wychowawcze,

ośrodki rewalidacyjno-wychowawcze, poradnie psychologiczno-pedagogiczne, w tym poradnie specjalistyczne). Przypisanie na 30.09.2020 r. do oddziału dodatkowego wczesne wspomaganie rozwoju oraz wykazana opinia o potrzebie wczesnego wspomaganie rozwoju aktywna na 30.09.2020 r.

- P67 – dzieci niewidome, słabowidzące, z niepełnosprawnością intelektualną w stopniu lekkim, z niepełnosprawnością ruchową, w tym z afazją, posiadający orzeczenie o potrzebie kształcenia specjalnego (z datą obowiązywania na 30.09.2020 r.) w przedszkolach, oddziałach przedszkolnych w szkołach podstawowych i innych formach wychowania przedszkolnego (punkt przedszkolny, zespół wychowania przedszkolnego). Uczniowie przypisani do oddziału podstawowego wychowanie przedszkolne na 30.09.2020 r.
- P68 – dzieci niesłyszące, słabosłyszące, z niepełnosprawnością intelektualną w stopniu umiarkowanym lub znacznym, posiadający orzeczenie o potrzebie kształcenia specjalnego (z datą obowiązywania na 30.09.2020 r.) w przedszkolach, oddziałach przedszkolnych w szkołach podstawowych i innych formach wychowania przedszkolnego (punkt przedszkolny, zespół wychowania przedszkolnego). Uczniowie przypisani do oddziału podstawowego wychowanie przedszkolne na 30.09.2020 r.

Przy uproszczonym założeniu, że wskaźnik $Di=1$ w odniesieniu do roku 2021 kwoty zwiększonej subwencji przedstawiają się w sposób następujący:

- P4 = 1,4 = 8,5 tys. zł
- P5 i P67 = 2,9 = 17,6 tys. zł
- P6 i P68 = 3,6 = 21,8 tys. zł
- P7 i P63 = 9,5 = 57,7 tys. zł
- P65 = 0,84 = 5,1 tys. zł

Dotychczasowe wagi subwencyjne zostały poddane procesowi standaryzacji, w wyniku czego uzyskano odpowiedź na pytanie – na ile godzin wsparcia nauczyciela wystarcza obecna zwiększona waga? Pytanie może wydawać się z pozoru co najmniej dziwne, zwłaszcza że wagi i przybliżona ich wartość funkcjonują już od wielu lat. Praktyka wskazuje jednak na to, że o ile w przestrzeni publicznej operuje się całościowymi kwotami, o tyle najczęściej jedynie samorządy zadają sobie trud, aby odpowiedzieć na to pytanie. Przy założeniu, że etat nauczyciela (średnio) z pochodnymi to ok. 89 tys. zł rocznie, jedna godzina zajęć z dziećmi to średnio 4,25 tys. zł (założenie: nauczyciel pracuje w wymiarze 21 godzin zajęć tygodniowo), waga o wartości 0,7 to około jedna godzina pracy nauczyciela. Przyjmując takie założenia, liczba godzin wsparcia uczniów ze szczególnymi potrzebami edukacyjnymi wynosi:

- P4 = 1,4 = 8,5 tys. zł = 2 godziny
- P5 i P67 = 2,9 = 17,6 tys. zł = 4 godziny
- P6 i P68 = 3,6 = 21,8 tys. zł = 5 godzin
- P7 i P63 = 9,5 = 57,7 tys. zł = 14 godzin
- P65 = 0,84 = 5,1 tys. zł = 5 godzin (miesięcznie)

Biorąc pod uwagę obecny stan organizacji i finansowania uczniów ze szczególnymi potrzebami edukacyjnymi, w tym uczniów posiadających orzeczenie o potrzebie kształcenia specjalnego, proponowane zmiany zakładają wprowadzenie oceny funkcjonalnej jako podstawy naliczania subwencji oświatowej:

Organizacja pomocy psychologiczno-pedagogicznej i kształcenia uczniów posiadających orzeczenia o potrzebie kształcenia specjalnego w okresie zdalnego nauczania

- Subwencja oświatowa ma być naliczana wagami na konkretnych uczniów posiadających oceny funkcjonalne dokonane przez poradnie, w których wskazana zostanie m.in. konkretna liczba godzin wsparcia dla danego ucznia.
- Zapewnia się, że łączna kwota subwencji na uczniów posiadających orzeczenie o potrzebie kształcenia specjalnego nie zostanie zmniejszona.
- Rodzice będą mieć pewność, że uczeń otrzyma wsparcie dostosowane do indywidualnych potrzeb (a nie do kategorii niepełnosprawności, jak obecnie).
- Samorządy będą mieć pewność, że otrzymają środki finansowe na realizację tych zadań (po wpisaniu oceny funkcjonalnej do Systemu Informacji Oświatowej (SIO) będzie ona finansowana z subwencji oświatowej).
- Subwencja oświatowa zapewni finansowanie godzin wsparcia edukacyjno-specjalistycznego w ramach oceny funkcjonalnej (np. zajęcia edukacyjno-specjalistyczne, terapia, wsparcie nauczyciela współorganizującego proces dydaktyczny).
- Liczba godzin wsparcia dla każdego ucznia będzie finansowana na podstawie danych wpisanych do SIO (ocena funkcjonalna i wynikająca z niej liczba godzin) – w całości godziny te zostaną sfinansowane w ramach subwencji oświatowej.
- Docelowo nie będzie konieczności rozliczania środków na uczniów posiadających orzeczenia o potrzebie kształcenia specjalnego naliczonych subwencją oświatową.

Wstępny pomysł proponowanej koncepcji jest następujący:

- 1 godzina nauczyciela to 4,25 tys. zł, a to jest waga = 0,7.
- Jeśli ocena funkcjonalna zakłada 3 godziny terapii, to waga będzie wynosiła $3 \times 0,7 = 2,1$.
- Jeśli ocena funkcjonalna zakłada 5 godzin terapii to waga, będzie wynosiła $5 \times 0,7 = 3,5$.
- Jeśli ocena funkcjonalna zakłada 10 godzin wsparcia nauczyciela wspomagającego, to waga będzie wynosiła $10 \times 0,7 = 7$.

Przedstawiona koncepcja wskazuje na potrzebę opracowania pewnego uproszczenia, aby wag nie było zbyt wiele, albo opracowania bardziej skomplikowanego sposobu przydzielania wag (ale za to bardziej precyzyjnego). Omawiana koncepcja, oceniając ją z perspektywy rodzica, nauczyciela, dyrektora czy wreszcie samorządu, wydaje się znacznie bardziej czytelna w odniesieniu do obecnie obowiązującej. Jeśli zostałaaby przyjęta w takim kształcie, rozwiązałaby wiele nieporozumień w środowisku oświatowym.

W przedstawionej koncepcji założono, że środki na organizację wsparcia ucznia posiadającego orzeczenie o potrzebie kształcenia specjalnego potrzebne są także na **przygotowanie i dostosowanie przestrzeni szkolnej i przedszkolnej dla potrzeb ucznia**. W tym zakresie planowane jest uruchomienie dodatkowych środków, które przeznaczone mogą być na:

- zlikwidowanie barier w przestrzeni szkolnej oraz doposażenie stanowiska pracy ucznia w sprzęt i środki dydaktyczne;
- zakup dodatkowych środków (w tym dydaktycznych) przeznaczonych na dostosowanie przestrzeni – oprócz zapewnienia wsparcia na podstawie oceny funkcjonalnej.

Tę część finansowania wsparcia planuje się przekształcić z subwencji na dotację celową.

Problematyka wsparcia uczniów w zakresie pomocy psychologiczno-pedagogicznej oraz posiadających orzeczenia o potrzebie kształcenia specjalnego jest nierozzerwalnie związana

z organizacją szkolnictwa specjalnego, gdyż ww. uczniowie mogą realizować obowiązek szkolny zarówno w placówkach ogólnodostępnych jak i w placówkach specjalnych. W zakresie szkolnictwa specjalnego nie przewiduje się zmian w sposobie finansowania. Zapowiedziano również, że nie będzie ono likwidowane. Ponadto, szkoły specjalne otrzymają finansowanie w subwencji oświatowej tak jak obecnie (na podstawie danych wpisywanych do SIO).

Jeśli chodzi o organizację i finansowanie zadań poradni psychologiczno-pedagogicznych, to nie planuje się istotnych zmian w tym zakresie, pomimo nowych zadań nałożonych na te instytucje – finansowanie ma się odbywać tak jak obecnie, w oparciu o część oświatową subwencji ogólnej oraz dochody własne JST. W dotychczasowym sposobie finansowania tych zadań środki subwencji oświatowej dla powiatów na prowadzenie poradni psychologiczno-pedagogicznych nie są precyzyjnie wskazane (waga P71 na rok 2021), ale można je szacować na kwotę 670 mln zł do nawet 800 mln zł. Aby instytucje te mogły realizować swoje zadania, konieczne jest także współfinansowanie ich z dochodów własnych powiatów. Niejednokrotnie także w proces ten włączają się gminne jednostki samorządu terytorialnego, podpisując z powiatowymi jednostkami porozumienia, dotyczące finansowania niektórych zadań, np. wynajmu pomieszczeń dla poradni w pomieszczeniach należących do gminy czy współfinansowanie części etatów pracowników poradni. Działania te mają na celu poprawę dostępności rodziców i uczniów do wsparcia udzielanego przez pracowników poradni.

Sposób finansowania nowych zadań podlega także szczegółowym analizom, a wstępna koncepcja zakłada zwiększenie części oświatowej subwencji ogólnej:

- $P71 = 0,034$ na każdego ucznia szkół na terenie powiatu,
- $P71 = 0,034 = 206$ zł (dla $D_i=1$).

Pomysł pierwszy dotyczy odpowiedniego zwiększenia wartości wagi, natomiast drugi (bardziej ingerujący w dotychczasowe rozwiązania) – zmiany sposobu finansowania poradni tak, aby finansowanie było dostosowane do zadań.

Finansowanie pomocy psychologiczno-pedagogicznej

Proponowane zmiany z pewnością idą w kierunku usprawnienia procesu wsparcia uczniów ze szczególnymi potrzebami edukacyjnymi, choć niewiele się w nich mówi o **dofinansowaniu zajęć z zakresu pomocy psychologiczno-pedagogicznej**. To jedno z największych wyzwań dla samorządów w ostatnich latach, zwłaszcza że zmiany cywilizacyjne i społeczne spowodowały zmianę sposobu postrzegania roli placówek oświatowych, a tymczasem subwencja w dalszym ciągu naliczana jest na ucznia i zadania wynikające z tzw. ramówki.

Specjalistyczne Centra Wspierające Edukację Włączającą (SCWEW)

Z uwagi na fakt, że coraz więcej uczniów posiadających orzeczenie o potrzebie kształcenia specjalnego realizuje obowiązek szkolny w placówkach ogólnodostępnych, przed tymi placówkami stoją nowe zadania. Aby wesprzeć nauczycieli, uczniów i rodziców w tym procesie, planuje się powołanie w każdym powiecie **Specjalistycznych Centrów Wspierających Edukację Włączającą (SCWEW)**, których celem jest wsparcie szkół ogólnodostępnych we wdrażaniu edukacji włączającej.

Służy temu także realizowany projekt pilotażowy, podczas którego wdrażany jest „Model SCWEW” do praktyki edukacyjnej.

Głównym celem SCWEW jest udzielanie wsparcia przedszkolom i szkołom ogólnodostępnym w zakresie doskonalenia kompetencji kadry i zapewnienia wszystkim dzieciom/uczniom możliwości pełnego rozwoju, z wykorzystaniem oferty edukacyjnej na każdym etapie kształcenia, uwzględniającej ich indywidualne potrzeby i możliwości.

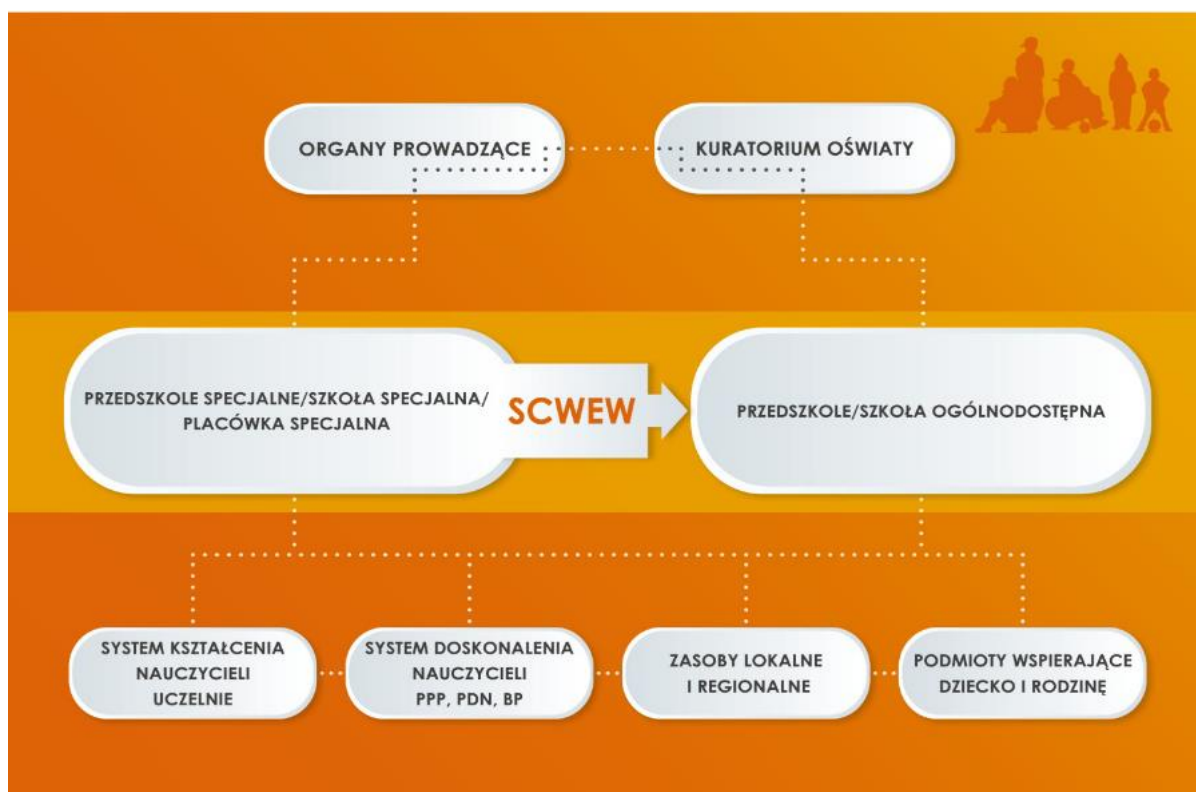
Wyznaczniki modelu SCWEW są następujące:

- od segregacji do włączenia – budowanie przestrzeni pełnego włączenia (obszary, uczestnicy, interesariusze);
- prowadzenie badań pedagogicznych i działań (MEiN);
- zwiększanie zasobów i wsparcia edukacji włączającej – wymiar regionalny, ogólnopolski, międzynarodowy;
- uwzględnianie działań włączających w lokalnej strategii oświatowej;
- wykorzystanie potencjału szkolnictwa specjalnego i wymiana doświadczeń ze szkołami ogólnodostępnymi;
- postrzeganie szkoły ogólnodostępnej jako szkoły dla każdego;
- traktowanie rozwoju uczniów jako procesu;
- propagowanie współpracy na rzecz rozwoju uczniów;
- zarządzanie informacją w obszarze zasobów edukacji włączającej.

Definicja SCWEW w myśl modelu brzmi:

SCWEW to „specjalistyczny zespół działający w przedszkolu specjalnym/szkole specjalnej/placówce specjalnej, prowadzącej działalność edukacyjną i korzystający z jej zasobów kadrowych i merytorycznych oraz zasobów zewnętrznych innych podmiotów. Partnerami we współpracy placówek specjalnych z ogólnodostępnymi i SCWEW są wszystkie instytucje i podmioty należące do systemu kształcenia i doskonalenia nauczycieli, uczelnie wyższe, poradnie psychologiczno-pedagogiczne, ośrodki doskonalenia nauczycieli, biblioteki pedagogiczne, podmioty wspierające dziecko i rodzinę oraz wszelkie inne zasoby lokalne i regionalne, a także kuratoria oświaty i organy prowadzące”.

Rys. 1. Koncepcja funkcjonowania SCWEW



Bardzo ważnym aspektem problemu jest przepływ informacji i współpraca między tymi podmiotami, co stanowi podstawowy problemem w obecnie funkcjonującym systemie. Zakłada się, że w SCWEW-ach będzie ogniskować się **informacja na temat możliwości udzielenia właściwego wsparcia uczniom i rodzicom uczniów ze szczególnymi potrzebami edukacyjnymi**.

Analizując kadre SCWEW, można wnioskować, że potencjalnie cel taki możliwy jest do realizacji. Minimalny zakres kadry SCWEW w pilotażu jest następujący:

- lider,
- ekspert ds. edukacji włączającej,
- ekspert ds. informacji i ewaluacji,
- specjaliści i nauczyciele,
- ekspert ds. technologii wspomagających.

Rys. 2. Kadra SCWEW i rodzaje udzielanego wsparcia



Ważną rolę w tak pomyślanym modelu będzie pełnił **koordynator ds. edukacji włączającej i współpracy ze SCWEW w przedszkolu/szkole ogólnodostępnej**. To osoba, która zna potrzeby placówki ogólnodostępnej i jest łącznikiem pomiędzy przedszkolem/szkołą a SCWEW. Centra mają bazować w znacznej mierze na nauczycielach z placówek specjalnych, posiadających doświadczenie w pracy z uczniem ze szczególnymi potrzebami edukacyjnymi. Problem okazuje się dużo bardziej skomplikowany, gdyż nauczyciele z placówek specjalnych niejednokrotnie zwracają uwagę na fakt, że ich doświadczenie nie dotyczy pracy z tymi uczniami w dużych zespołach ogólnodostępnych. Patrząc na problem z tej perspektywy, należy zauważyć, że na szeroko pojętym rynku oświatowym jest bardzo mało specjalistów, którzy mieliby takie doświadczenie. Tym bardziej konieczne jest wypracowanie form, metod pracy oraz rozwiązań organizacyjnych wspierających nauczycieli, uczniów, rodziców, dyrektorów i samych specjalistów w procesie **edukacji włączającej**.

W „Modelu funkcjonowania specjalistycznych Centrów Wspierających Edukację Włączającą (SCWEW)” czytamy:

„Zmiany w podejściu do organizacji kształcenia specjalnego zachodzące w Polsce na przestrzeni ostatnich 30 lat mają charakter ewolucyjny, a przyjęty kierunek zmian – od modelu segregacyjnego, poprzez model integracyjny, w stronę modelu włączającego – prowadzi do upowszechniania edukacji włączającej w polskim systemie oświaty z zachowaniem możliwości wyboru przez rodzica placówki spełniającej indywidualne potrzeby i oczekiwania ucznia”.

Zwraca się uwagę na fakt, że zmiany w kierunku edukacji włączającej wprowadzane są stopniowo już od wielu lat. Mają one na celu **zwiększenie szans edukacyjnych wszystkich uczniów**, w tym również

uczniów ze zróżnicowanymi (specjalnymi) potrzebami edukacyjnymi, i dostosowanie organizacji pracy szkół ogólnodostępnych do ich potrzeb. Wśród najistotniejszych zmian należy wymienić m.in.:

- wspólną podstawę programową kształcenia ogólnego, także dla uczniów z niepełnosprawnością intelektualną w stopniu lekkim;
- zobowiązanie do zapewniania uczniom pomocy psychologiczno-pedagogicznej;
- zapewnienie dziecku lub uczniowi posiadającemu orzeczenie o potrzebie kształcenia specjalnego wydane ze względu na autyzm, w tym zespół Aspergera, lub niepełnosprawności sprzężone wsparcia dodatkowej osoby – pedagoga specjalnego, specjalisty, asystenta nauczyciela lub pomocy nauczyciela.
- uelastycznienie form kształcenia dla uczniów z niepełnosprawnościami objętych kształceniem specjalnym – zajęcia organizowane z klasą, indywidualnie lub w małej grupie.

Tendencję wzrostową dotyczącą realizacji przez uczniów z orzeczeniami obowiązku szkolnego w placówkach ogólnodostępnych potwierdza wskaźnik za rok szkolny 2019/2020 (opracowany na podstawie danych SIO), zgodnie z którym liczba uczniów posiadających orzeczenie o potrzebie kształcenia specjalnego pozostających w kształceniu ogólnodostępnym wyniosła 67% i wzrosła o 4 punkty procentowe w stosunku do roku ubiegłego.

„W związku ze wzrostem liczby tych uczniów w kształceniu ogólnym szkoły mierzą się z wyzwaniem polegającym na stworzeniu warunków efektywnego kształcenia dla wszystkich uczniów. Istotnym czynnikiem w procesie edukacyjnym jest zapewnienie poczucia przynależności do zbiorowości szkolnej oraz zadbanie o klimat sprzyjający rozwojowi każdego ucznia w środowisku szkolnym. Podejmowane w tym obszarze działania, mające na celu zapewnienie postępów rozumianych jako całościowy rozwój ucznia w nabywaniu wiedzy i doskonaleniu umiejętności określonych w podstawie programowej oraz kompetencji kluczowych, pozwolą na zapewnienie edukacji wysokiej jakości wszystkim uczniom”.

Rola organów prowadzących w realizacji założeń edukacji włączającej

Realizacja założeń edukacji włączającej jest dużym wyzwaniem nie tylko dla placówek oświatowych i rodziców, ale także dla organów prowadzących te placówki. Z pewnością taki rodzaj organizacji kształcenia wymaga nakładu dodatkowych środków finansowych na realizację zajęć oraz zapewnienie wsparcia przez nauczyciela współorganizującego proces dydaktyczny. Tym bardziej podejmowana przez MEiN próba przeprowadzenia rozwiązań systemowych jest oczekiwana przez środowisko samorządowe.

Ponadto, ważnym aspektem wprowadzanej edukacji włączającej jest **zapewnienie przez organ prowadzący odpowiednich środków na doskonalenie zawodowe nauczycieli**. Uchwały i zarządzenia podejmowane przez organy uchwałodawcze dotyczące doskonalenia nauczycieli powinny uwzględniać możliwość finansowania doskonalenia nauczycieli w zakresie kwalifikacji niezbędnych do pracy z uczniami o zróżnicowanych potrzebach edukacyjnych. Dotyczy to także form doskonalących, zwłaszcza że pandemia obnażyła słabe strony tych obszarów. W placówkach oświatowych jest bardzo wielu nauczycieli, którzy nie czują się przygotowani do pracy szczególnie z uczniami posiadającymi orzeczenie, a praca zdalna z takimi uczniami wydaje się, w stosunku do niektórych uczniów, niebywałym wyzwaniem.

Nie bez znaczenia są także koordynowanie przez organy prowadzące różnych **sieci współpracy i doskonalenia**, łączących ze sobą dyrektorów, nauczycieli tych samych specjalności a nawet rodziców.

Z pewnością ważne jest także włączenie jednostek samorządu terytorialnego w organizację Specjalistycznych Centrów Wspierania Edukacji Włączającej. Projekt pilotażowy, w który zaangażowanych jest tylko kilkanaście powiatów, jest ważny, gdyż da lub może dać odpowiedź na wiele ważnych pytań w zakresie wsparcia uczniów ze specjalnymi potrzebami edukacyjnymi, ale może on objąć tylko niewielką liczbę uczniów, nauczycieli i rodziców.

Rys. 3. Mapa Specjalistycznych Centrów Wspierających Edukację Włączającą w Polsce z liczbą placówek ogólnodostępnych objętych wsparciem



8 Miasto - siedziba SCWEW wraz z liczbą przedszkoli i szkół ogólnodostępnych objętych wsparciem

Stąd po dwuletniej pracy nad tworzeniem mechanizmów wsparcia ważne, aby doświadczenia projektu nabrały charakteru systemowego, a do tego potrzebna jest aktywność i wsparcie samorządów.

Obszary działania SCWEW

Będą się odnosiły do zróżnicowanych potrzeb dzieci/uczniów wynikających m.in. z:

- dysfunkcji wzroku,
- dysfunkcji słuchu,
- zaburzeń ze spektrum autyzmu (ASD),
- potrzeby komunikacji wspomagającej i alternatywnej (AAC),
- trudności w zachowaniu i funkcjonowaniu społecznym,
- zaburzeń psychicznych,
- niepełnosprawności ruchowej,
- niepełnosprawności intelektualnej.

Wnioski

- Niezbędna jest współpraca OP/SCWEW (Prawo zamówień publicznych, zatrudnianie kadry SCWEW).
- Ważne są dotychczasowe działania, które pozwalają na świadomy udział przedszkoli i szkół ogólnodostępnych.
- Brak wkładu własnego, ale w budżecie projektu nie ma środków na sfinansowanie zadań administracyjnych.
- Decyzja OP dotycząca zaangażowania lidera i kadry SCWEW w powiązaniu z pracą w szkole/placówce specjalnej – właściwy dobór osób (kompetencje, charyzma, utożsamianie się z celem projektu).
- Okres trwałości (3 miesiące) – OP zapewni funkcjonowanie SCWEW.
- Współpraca OP – Grantobiorca – SCWEW – realizator.
- Długi proces podpisywania umów, wprowadzania kwoty grantu do budżetów Grantobiorców.
- Problemy związane z powołaniem SCWEW, zatrudnienie kadry, Prawo zamówień publicznych, łączenie pracy w szkole z realizacją zadań SCWEW, nieufność szkół ogólnodostępnych.
- Przedkładanie idei nad wymogi formalne.

Co dalej?

- Realizacja 16 projektów grantowych ich monitorowanie, przekazywanie kolejnych transz Grantobiorcom, rozliczanie po efektach a nie kosztach rzeczywistych.
- Dopuszczamy modyfikacje w projekcie grantowym.
- Szkolenia dla liderów i kadry SCWEW.
- Wsparcie eksperckie z projektu SCWEW1.
- Weryfikacja „Modelu SCWEW,” przygotowanie propozycji rozwiązań formalnoprawnych, w tym finansowych.
- Dodatkowy konkurs grantowy – ogłoszenie naboru wniosków.
 - Maksymalna kwota dofinansowania – 1,5 mln, w tym 10% zakup sprzętu.
 - Okres realizacji 1.11.2021 – 30.06.2023 (20 miesięcy).
 - 14 dni roboczych na składanie wniosków (elektronicznie, aplikacja witkac.pl).
 - Dokumentacja na stronie projektu, spotkanie informacyjne.

- Dodatkowe punkty premiujące: województwa, obszary.
- Bieżąca informacja ze strony Ośrodka Rozwoju Edukacji.
- Dodatkowo będą premiowane wnioski z województw: zachodniopomorskie, dolnośląskie, lubuskie, dolnośląskie, opolskie, wielkopolskie oraz obszarów: dysfunkcja słuchu, zdrowie psychiczne, niepełnosprawność ruchowa.

(na podstawie: Agnieszka Pietryka, „Specjalistyczne Centra Wsparcia Edukacji Włączającej – nowa instytucja w systemie oświaty, główne założenia modelu SCWEW”, konferencja „Projektowane zmiany oparte na modelu edukacji dla wszystkich”, Warszawa 25–26.10.2021 r.).

Przykłady dobrych praktyk samorządowych

Aby móc realizować wsparcie uczniów wymagających szczególnych form i metod kształcenia, konieczne jest **planowanie strategii wsparcia**, uwzględniającej poniższe zasady, które dotyczą zależności pomiędzy finansami a subwencją oświatową:

Podstawą subwencji jest uczeń.

- Orzeczenia powinny wpływać do 30 września, aby móc je wpisać do systemu informacji oświatowej. Z podstawy prawnej wynika, że najważniejsza jest data wpływu, nie data realizacji, choć wyniki niektórych kontroli zdają się wskazywać, że realizacja zajęć do 30 września jest podstawą ubiegania się o subwencję. Należy także mieć na uwadze problem z dotowanymi podmiotami, na które jednostka samorządu terytorialnego ma ograniczony wpływ prawny, a podczas kontroli również jest pociągana do odpowiedzialności.
- Indywidualne nauczanie jest finansowane z subwencji średniorocznie, choć jest to małe finansowanie, a środki przekazywane są JST z rocznym opóźnieniem.
- Indywidualizowana ścieżka kształcenia jako forma pomocy psychologiczno-pedagogicznej finansowana jest na podstawie wagi P-49, P-50 (bardzo małe finansowanie). Biorąc pod uwagę skutek finansowy tej formy wsparcia, należy podkreślić, że jest to najdroższa forma.
- Bezpłatna nauka języka polskiego, aby mogła być finansowana z subwencji, musi znaleźć się w arkuszu organizacyjnym do 30 września. Warto o wprowadzenie tych form zadbać, gdyż finansowanie jest na dobrym poziomie.
- Pomoc psychologiczno-pedagogiczna finansowana jest z subwencji pozornie, w praktyce to kwota kilkanaście złotych na miesiąc, natomiast oczekiwania ze strony rodziców, nauczycieli i dyrektorów są niejednokrotnie bardzo wysokie. Zapowiedzi wprowadzenia nowych zasad wydają się wprowadzać czytelność i pewne prawidłowości w tym obszarze.
- Korzyści z oddziały integracyjnego, zwłaszcza z 1–2 uczniami posiadającymi orzeczenia o potrzebie kształcenia specjalnego w odniesieniu do subwencji są znaczące: dodatkowa waga, dużo łatwiejsze wydatkowanie środków na kształcenie specjalne.

Organizacja wczesnego wspomaganie rozwoju

Organizacja WWR jest bardzo dużym wyzwaniem zarówno dla dyrektorów placówek jak i dla samorządów. Z jednej strony wszyscy rozumieją potrzebę organizacji takiej formy wsparcia dla rodziców i dzieci, z drugiej – trudności kadrowe powodują, że nie zawsze jest możliwa realizacja zajęć z zakresu określonego w opiniach poradni psychologiczno-pedagogicznych. Problem wydaje się tym

bardziej skomplikowany, gdy weźmie się pod uwagę wymogi stawiane wobec placówek realizujących WWR przez organy nadzoru i kontroli.

Rok 2021 był trudny, gdyż realizacja zajęć z tego zakresu podlegała szczególnej kontroli. Wyniki nadzoru budzą niepokój, zwłaszcza jeśli podda się szczegółowej analizie niektóre protokoły pokontrolne dotyczące prawidłowości gospodarowania środkami publicznymi dotyczącymi części oświatowej subwencji ogólnej, w tym wykonywania obowiązków związanych z gromadzeniem danych stanowiących podstawę jej naliczenia. Nierzadko znajdują się w nich zapisy, w myśl których jednostki realizujące WWR mają zwracać „niestuszenie pobraną dotację” (dotyczy przedszkoli niepublicznych) w sytuacji, gdy np. niektóre zajęcia (np. z terapii sensorycznej) zlecały do realizacji innym podmiotom z uwagi na fakt, że nie dysponowały odpowiednimi warunkami do realizacji tych zadań. Kontrolujący stali na stanowisku, że placówka, która pobiera dotację lub subwencję, powinna mieć warunki do realizacji wszystkich form wsparcia określonych w opinii. Oczekiwanie to wydaje się zasadne, ale trudne do realizacji w obecnej sytuacji kadrowej i stanowi zagrożenie do realizacji tych zadań.

Wsparcie uczniów w zakresie pomocy psychologiczno-pedagogicznej i posiadających orzeczenie o potrzebie kształcenia specjalnego w okresie pandemii

Bardzo trudno jest zaplanować i prowadzić proces wsparcia uczniów w zakresie pomocy psychologiczno-pedagogicznej i tych, którzy posiadają orzeczenia o potrzebie kształcenia specjalnego, pomimo już pewnych doświadczeń, wynikających z pracy zdalnej szczególnie w roku 2020.

Jak zorganizować proces? Na pytanie to odpowiada Magdalena Brewczyńska podczas konferencji zorganizowanej przez Ośrodek Rozwoju Edukacji w wystąpieniu zatytułowanym „Doświadczenia edukacji zdalnej w kontekście oświaty samorządowej” (16–17 września 2021r.). Jak w każdym procesie potrzebne są odpowiednie zasady – strategie.

STRATEGIA (myślenie strategiczne):

- Diagnozowanie potrzeb.
- Określenie przedmiotu doskonalenia.
- Zaplanowanie działań, tak aby zrealizować strategię.
- Pobudzanie do doskonalenia się – motywacja.
- Aktywizacja liderów zmian.
- Działanie i mierzenie efektywności.
- Funkcja cyfrowego ambasadora – eksperta od cyfrowej transformacji.
- Niewątpliwie, aby móc wdrożyć te strategie potrzeba sprostać wielu wyzwaniom takim jak:
 - Brak znajomości narzędzi do samoewaluacji szkół w zakresie poziomu ich ucyfrowienia.
 - Brak standardów w zakresie cyfrowych pomocy dydaktycznych.
 - Brak wdrożenia standardów kompetencji cyfrowych.
 - Brak świadomości na temat poziomu cyfryzacji szkoły.
 - Brak wystarczających środków na modernizację szkół.
 - Zagrożenia cyberprzestrzeni.

Ważne pytanie, które pada, brzmi: Dlaczego warto utrzymywać stały kurs na transformację cyfrową? Argumenty są, wydawać by się mogło, oczywiste:

- Bezpieczeństwo w zarządzaniu.
- Sprawność zarządcza.
- Prestiż JST jako instytucji innowacyjnej, otwartej na potrzeby społeczności (szkoły, nauczycieli, rodziców).
- Oszczędność finansów przeznaczonych na doskonalenie nauczycieli dzięki optymalizacji grup szkoleniowych, dopasowaniu poziomu nauczania dzięki diagnozie, ograniczeniu kosztów stałych wynikających z użytkowania pomieszczeń w przypadku szkoleń tradycyjnych (obniżenie kosztów).
- Wzrost wartości konkurencyjnej JST.
- Analiza aktywności i obserwacja trendów w nauczaniu na poziomie JST.
- Integracja środowiska oświatowego.
- Utrzymanie i rentowność inwestycji: sprzętowych i infrastruktury cyfrowe.

Zdecydowanie łatwiej jest realizować powyższe zasady w odniesieniu do wsparcia uczniów ze szczególnymi potrzebami edukacyjnymi – w odniesieniu do uczniów zdolnych i szczególnie uzdolnionych – o tyle zdecydowanie trudniej w stosunku do tych, którzy mają trudności w uczeniu się. W przypadku pierwszej grupy uczniów różnorodne formy pracy online okazały się niezwykle twórcze i przyczyniły się do integracji, budowania sieci umożliwiających rozwój uczniów. Ponieważ doświadczenia w tym zakresie są w dalszym ciągu małe, warto proces monitorować, na przykład poprzez badanie opinii nauczycieli, uczniów, rodziców („Jakość zdalnej edukacji. Perspektywa przetrwania czy zmiany modelu nauczania? Rekomendacje dla organów prowadzących szkoły i placówki oświatowe”, Aleksandra Kuźniak).

W edukacji zdalnej dostęp do sprzętu oraz szybkiego Internetu okazał się ważnym, ale nie najważniejszym problemem. W większym zakresie sygnalizują go nauczyciele, natomiast odpowiedzi uczniów i rodziców wskazują, że nie jest to dla nich problem pierwszoplanowy. Jeśli nie sprzęt, to w takim razie co, w ocenie respondentów, okazało się ważniejsze?

Wypowiedzi uczniów świadczą także o potrzebie troski o ich zdrowie psychiczne. To niezwykle trudny obszar badawczy, zwłaszcza że respondenci, którzy szczególnie potrzebują tej pomocy, niechętnie o nią proszą lub w ogóle nie sygnalizują problemu. W przywołanym wyżej raporcie (Ptaszek, Stunża, Pyżalski, Dębski, Bigaj, 2020) podano wskaźnik 13% uczniów, którzy uważali, że ich relacje rodzinne pogorszyły się z uwagi na ciągłe przebywanie z rodzicami i opiekunami. Pojawiły się również głosy, w których uczniowie zgłaszali potrzebę uruchomienia konsultacji z psychologiem lub pedagogiem w szkole, aby zapewnić dyskrecję uczniów podczas ich wypowiedzi. W tym obszarze trudno o dyskusję nad wysokością wskaźnika, każdy tego typu głos, świadczący o potrzebie pomocy, powinien być poddany wnikliwej analizie. Na szczęście w większości przypadków nie są to głosy rozpaczcy, a raczej sygnały zmęczenia, zniecierpliwienia, znużenia przedłużającą się trudną dla wszystkich sytuacją. Ważną rolę w odpowiednim zareagowaniu na te stany odgrywają zarówno nauczyciele jak i rodzice. Wspieranie uczniów i zachęcanie do aktywności fizycznej (np. uprawiania sportu w miarę możliwości) czy realizacji hobby może być jednym z istotnych sposobów zapobiegania depresjom lub innym problemom.

Problemy te zostały podniesione w publikacji Wacława Branickiego i Ewy Augustyniak (2011, s. 47) „Komunikacja zapośredniczona przez technologię a rozwój relacji interpersonalnych w czasie kryzysu adolescencyjnego”.

Autorzy cytują Marshalla McLuhana, który twierdzi, że środek przekazu jest ważniejszy niż jego treść, ponieważ „[...] to właśnie środek kształtuje i kontroluje skalę, a także formę stosunków międzyludzkich i ludzkich działań”. Oznacza to, że nominalnie ta sama treść przekazana za pomocą różnych mediów de facto zmienia swoje znaczenie. Wypowiedzi te wskazują na konieczność wypracowania nowej metodyki pracy również z uczniami o szczególnych potrzebach edukacyjnych.

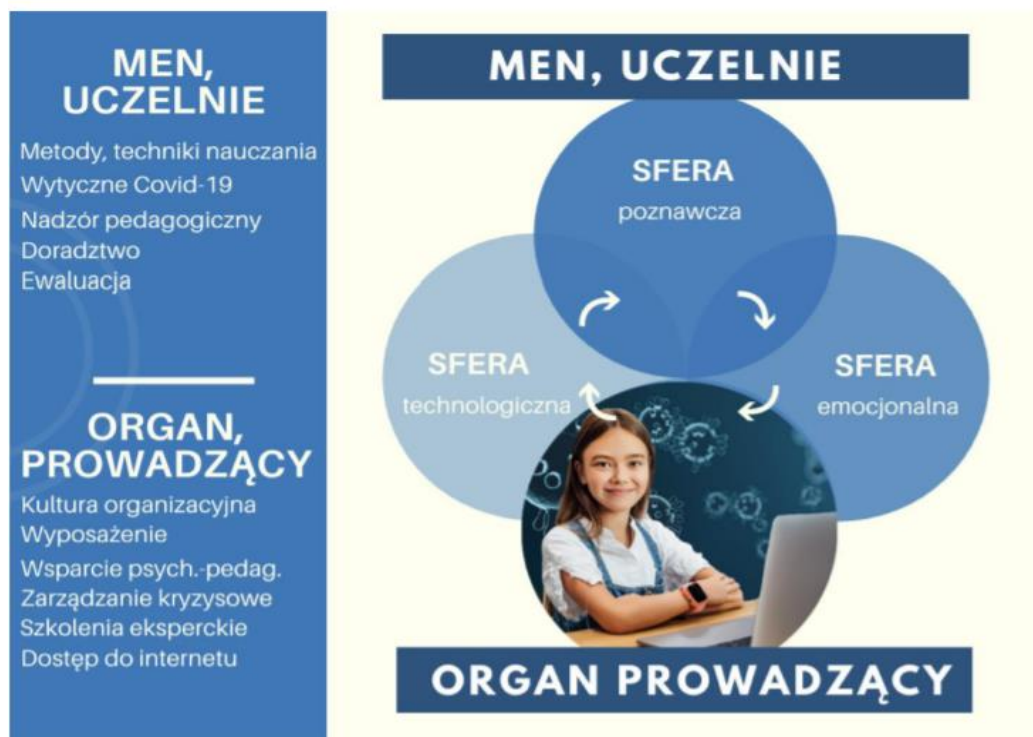
Nie jest to proste, biorąc pod uwagę dane: 85,4% badanych nauczycieli nie miało żadnych wcześniejszych doświadczeń z nauczaniem zdalnym, a 48% nie ma trudności z obsługą narzędzi cyfrowych (Badanie Centrum Cyfrowego „Edukacja zdalna w czasie pandemii”, maj 2020), 46% dyrektorów wskazuje, że potrzebną pomoc uzyskali od samorządów (Projekt Lekcja:Enter – raport „Dyrektorzy do zadań specjalnych – edukacja zdalna w czasach izolacji”)

Stanowisko w sprawie problemów uczniów ze specjalnymi potrzebami edukacyjnymi, w tym z niepełnosprawnościami zajął także Rzecznik Praw Obywatelskich: Ta grupa uczniów w tradycyjnych warunkach nauczania korzysta z pomocy specjalistów, m.in. logopedów, nauczycieli wspomagających, fizjoterapeutów. Kształcenie w trybie zdalnym często uniemożliwia lub znacznie ogranicza możliwości korzystania ze wsparcia nauczycieli specjalistów. Rodzice nie zawsze wiedzą, jak ćwiczyć z dzieckiem, a samo przesłanie materiałów, kart pracy czy linków do ćwiczeń nie jest wystarczające dla osiągnięcia zakładanych efektów takich zajęć. Utrata kontaktu ze specjalistami, nie wiadomo na jak długo, może zaprzepaścić efekty pracy osiągnięte do tej pory.

Problemem jest także faktyczne kształcenie indywidualne. Obecnie dyrektorzy szkół często rezygnują z przydzielania nauczycielom godzin powyżej pensum, w ramach których ci najczęściej realizowali zadania związane z nauczaniem indywidualnym. W konsekwencji uczniowie objęci tymi formami kształcenia dołączają do klas, nawet jeśli do tej pory pracowali z innymi nauczycielami, w dostosowanym do ich możliwości tempie, często na specjalnie dedykowanych materiałach. Taka sytuacja sprowadza się do tego, że zalecenia z wydanych orzeczeń nie są realizowane. Tymczasem obowiązek zapewnienia przez państwo włączającego systemu kształcenia umożliwiającego integrację na wszystkich poziomach edukacji wynika z art. 24 Konwencji o prawach osób niepełnosprawnych. To zaś wiąże się z koniecznością zapewnienia uczniom z niepełnosprawnościami racjonalnych usprawnień, zgodnie z ich indywidualnymi potrzebami.

Poruszone powyżej kwestie wydają się nie mieć charakteru powszechnego. Wychodziły im naprzeciw także rozporządzenia i zalecenia Ministra Edukacji Narodowej, zgodnie z którymi zadaniem dyrektorów było umożliwienie nauki stacjonarnej szczególnie uczniom z orzeczeniami o potrzebie kształcenia specjalnego – zarówno w szkołach specjalnych, jak i w ogólnodostępnych.

Rys 4. Triada rozwoju w sytuacjach kryzysowych. Działania podejmowane w szkołach i przedszkolach podczas zdalnego nauczania (Wyrwa, Szajowska, Ambrożuk, 2021)



Poniżej kilka wniosków z raportu Najwyższej Izby Kontroli „Przeciwdziałanie zaburzeniom psychicznym u dzieci i młodzieży”:

- System oświaty nie gwarantuje dzieciom i młodzieży szkolnej łatwej dostępności do opieki psychologiczno-pedagogicznej.
- W latach 2014–2016 blisko połowa szkół publicznych różnych typów (44,2%) nie zatrudniała na odrębnym etacie ani pedagoga, ani psychologa.
- Uczniowie potrzebujący wsparcia mogli liczyć w tych szkołach jedynie na nauczycieli posiadających dodatkowe kwalifikacje lub doraźnie na specjalistów z poradni psychologiczno-pedagogicznych.
- Profesjonalna pomoc szkolnego pedagoga i psychologa powinna być istotnym wsparciem dla prawidłowej organizacji procesu dydaktyczno-wychowawczego.
- Na jeden etat pedagoga przypada 483 uczniów, a psychologa – 2037.

Autorzy publikacji wskazują na fakt, że na razie nie ma standardu określającego limity uczniów na etat psychologa czy pedagoga. Ministerstwo Edukacji Narodowej w dokumencie „Edukacja dla wszystkich” przedstawiło swoje propozycje standardu zatrudnienia specjalistów (grudzień 2020). Okres przejściowy dochodzenia do wskaźników docelowych wyniesie 5 lat (zob. Tabela 1).

Tabela 1. Standardy zatrudnienia specjalistów w przedszkolach i szkołach

Etap kształcenia	Liczebność osób uczących się	łączy minimalny wymiar etatów specjalistów – wskaźnik docelowy	łączy minimalny wymiar etatów specjalistów – okres przejściowy
przedszkola i szkoły dla dzieci i młodzieży	do 100	2 etaty	1 etat
	powyżej 100	3 etaty + 0,25 etatu na kolejnych 100 uczniów	2 etaty
szkoły dla dorosłych	niezależnie od liczebności słuchaczy	2 etaty	1 etat

Mierzenie efektywności wsparcia uczniów z orzeczeniami oraz z zakresu pomocy psychologiczno-pedagogicznej

To niezwykle trudny obszar, który niechętnie jest podejmowany zarówno przez organy prowadzące, jak i samych nauczycieli. Najbardziej są nim zainteresowani rodzice, choć ich poziom kompetencji w tym zakresie nie zawsze wystarcza, aby móc zweryfikować skuteczność działań. Poniżej znajduje się propozycja arkusza, który może posłużyć jako materiał do przygotowania ankiety dla rodziców, nauczycieli, dyrektorów.

Pomoc przyniosła efekty w postaci:

- poprawy oceny z ...;
- popełniania mniejszej ilości błędów – jakich;
- wyższej motywacji ucznia;
- poprawy systematyczności pracy ucznia;
- poprawy staranności zapisów w zeszytach, jakości prac domowych;
- wyższej aktywności ucznia;
- poprawy zachowania;
- poznania (stosowania) skuteczniejszych strategii uczenia się;
- wywiązywania się ucznia z podjętych zadań;
- szerszej wiedzy nauczycieli na temat specjalnych potrzeb edukacyjnych;
- lepszego wykorzystania pomocy dydaktycznych;
- stosowaniu metod pracy dostosowanych do różnorodnych potrzeb uczniów;
- lepszych relacji w klasie;
- wyższej frekwencji na ...;
- wzrostu wzajemnego porozumienia;
- klimatu sprzyjającego współpracy i budowaniu uczącej się organizacji;
- szerszego włączania się rodziców w prace szkoły.

Zalecenia – przykładowe zapisy

- Kontynuować przyznane przez dyrektora formy w niezmiennym wymiarze.
- Zintensyfikować częstotliwość zajęć w ramach przyznanych form.
- Włączyć dodatkowe formy – jakie, w jakim wymiarze – indywidualne, grupowo.

- Szerzej włączyć rodziców w określone działania w formie ...
- Przygotować dla rodziców warsztaty (konsultacje) na temat ...
- Włączyć specjalistę – jakiego – w jakim celu – w co ...
- Nawiązać współpracę ze stowarzyszeniem... w celu; z instytucją ...
- Zaproponować skierowanie ucznia na badania w ...

Na podstawie wniosków i zaleceń dyrektor placówki podejmuje decyzje dotyczące formy, sposobu, okresu i wymiaru godzin dalszej pomocy dla ucznia bądź też o zaprzestaniu/rezygnacji z niektórych form.

Bibliografia

Augustyniak P. i in., (2020), [Alert Społeczny](#), nr 6 [online, dostęp dn. 4.04.2021].

Branicki W., Augustyniak A., (2011), [Komunikacja zapośredniczona przez technologię a rozwój relacji interpersonalnych w czasie kryzysu adolescencyjnego](#), „Kultura i Edukacja” 2011, nr 2 (81) [online, dostęp dn. 18.04.2021].

Buchner A., Majchrzak M., Wierzbicka M., (2020), [Edukacja zdalna w czasie pandemii. Raport z badań](#), Warszawa: Centrum Cyfrowe [online, dostęp dn. 4.04.2021].

CBOS, (2019), [Korzystanie z internetu. Komunikat z badań nr 95/2019](#), Warszawa: Fundacja Centrum Badania Opinii Społecznej [online, dostęp dn. 5.04.2021].

Dębski M., Bigaj M., (2019), [Młodzi cyfrowi. Nowe technologie. Relacje. Dobrostan](#), Gdańsk: Gdańskie Wydawnictwo Psychologiczne [online, dostęp dn. 6.04.2021].

[Dobre praktyki dotyczące funkcjonowania jednostek systemu oświaty w okresie zapobiegania, przeciwdziałania i zwalczania COVID-19](#) [online, dostęp dn. 6.04.2021].

Drozdowski R. i in., (2020), [Życie codzienne w czasach pandemii. Raport z pierwszego etapu badań](#) [online, dostęp dn. 6.04.2021].

Dylak S., (2013), [Strategia kształcenia wyprzedzającego](#), Poznań: Ogólnopolska Fundacja Edukacji Komputerowej [online, dostęp dn. 6.04.2021].

Jaskulska S., Jankowiak B., (2020), [Kształcenie na odległość w Polsce w czasie pandemii COVID-19. Raport](#), Poznań: Wydział Studiów Edukacyjnych UAM [online, dostęp dn. 6.04.2021].

Jupowicz-Ginalska A. Kisilowska M., Iwanicka K., Baran T., Wysocki A., Witkowska M., Lange R., (2021), [FOMO 2021. Polacy a lęk przed odłączeniem – raport z badań](#), Warszawa: Wydział Dziennikarstwa, Informacji i Bibliologii Uniwersytetu Warszawskiego [online, dostęp dn. 1.02.2022].

Lange R. (red.), (2021), [Nastolatki 3.0. Raport z ogólnopolskiego badania uczniów](#), Warszawa: NASK Państwowy Instytut Badawczy [online, dostęp dn. 1.02.2022].

Ledzińska M., (2002), [Stres informacyjny jako zagrożenie dla rozwoju](#), „Roczniki Psychologiczne” nr 5 [online, dostęp dn. 1.04.2021].

Librus, (2020), [Nauczanie zdalne. Jak zmieniło się na przestrzeni czasu. Raport z drugiego badania ankietowego](#) [online, dostęp dn. 7.04.2021].

- Ochnik D., Dembińska A., (2018), [Rola płci i poziomu edukacji w kształtowaniu problematycznego sposobu użytkowania Internetu](#) [online, dostęp dn. 8.04.2021].
- Ptaszek G., Stunża G.D., Pyżalski J., Dębski M., Bigaj M., (2020), [Edukacja zdalna: co stało się z uczniami, ich rodzicami i nauczycielami?](#), Gdańsk: Gdańskie Wydawnictwo Psychologiczne [online, dostęp dn. 18.04.2021].
- Pyżalski J. (red.), (2020), *Edukacja w czasach pandemii wirusa COVID-19. Z dystansem o tym, co robimy obecnie jako nauczyciele*, Warszawa: EduAkcja.
- Pyżalski J., Zdrodowska A., Tomczyk Ł., Abramczuk K., (2019). *Polskie badanie EU Kids Online 2018. Najważniejsze wyniki i wnioski*. Poznań: Wydawnictwo Naukowe UAM.
- Sobiesiak-Penszko P., Pazderski F., (2020), [Dyrektorzy do zadań specjalnych – edukacja zdalna w czasach izolacji. Prezentacja wyników](#). Warszawa: Fundacja Orange, FRIS, ISP [online, dostęp dn. 8.04.2021].
- Wyrwa F., (2021), [Centralizacja zarządzania informatycznego w gminie Margonin](#), Warszawa: Ośrodek Rozwoju Edukacji [online, dostęp dn. 18.04.2021].
- Wyrwa F., Szajowska A., Ambrożuk A., (2021), [Wsparcie emocjonalne uczniów, nauczycieli i rodziców w pandemii COVID-19 w gminie Margonin](#), Warszawa: Ośrodek Rozwoju Edukacji.